



Администрация Пермского муниципального округа Пермского края  
Комитет имущественных отношений

## РАСПОРЯЖЕНИЕ

15.10.2024

№ 3507

### **Об установлении публичного сервитута на часть земельных участков**

В соответствии со ст. 23, гл. V.7 Земельного кодекса Российской Федерации, Федеральным законом от 25.10.2001 № 137-ФЗ «О введении в действие Земельного кодекса Российской Федерации», пп. 3.2.5 п. 3.2 разд. 3 Положения о комитете имущественных отношений администрации Пермского муниципального округа, утвержденного решением Думы Пермского муниципального округа Пермского края от 29.11.2022 № 48, на основании ходатайства публичного акционерного общества «Россети Урал» (ИНН 6671163413, ОГРН 1056604000970) (далее - ПАО «Россети Урал») от 25.09.2024 № 13527:

1. Установить в интересах ПАО «Россети Урал» публичный сервитут общей площадью 241 кв. м на часть земельных участков:

- с кадастровым номером 59:32:3480001:3645, площадью 77 кв.м, расположенный по адресу: Пермский край., Пермский р-н., с/п. Фроловское, д. Огрызково;

- с кадастровым номером 59:32:3480001:209, площадью 23 кв.м, расположенный по адресу: Пермский край, муниципальный округ Пермский, деревня Огрызково, улица Дорожная, з/у 37;

- с кадастровым номером 59:32:3480001:207, площадью 28 кв.м, расположенный по адресу: Пермский край, Пермский район, с/п Фроловское, д. Огрызково, ул. Дорожная, 41;

- с кадастровым номером 59:32:3480001:206, площадью 33 кв.м, расположенный по адресу: Пермский край, Пермский р-н, Фроловское с/п, д. Огрызково, ул. Дорожная, 39;

- с кадастровым номером 59:32:3480001:205, площадью 7 кв.м, расположенный по адресу: Пермский край, р-н Пермский, с/п Фроловское, д. Огрызково, ул. Дорожная, 43;

- с кадастровым номером 59:32:3480001:1681, площадью 50 кв.м, расположенный по адресу: Пермский край, Пермский район, Фроловское с/п, д. Огрызково, ул. Дорожная.

- в кадастровом квартале 59:32:3480001:, площадью 23 кв.м, расположенный по адресу: Пермский край, Пермский район.

Цель: Эксплуатация объекта электросетевого хозяйства «ВЛ-0,4 кВ КТП-6709 №2».

Срок: 49 лет.

2. Утвердить границы публичного сервитута земельных участков, указанных в п. 1 настоящего распоряжения, согласно прилагаемой схеме расположения границ публичного сервитута.

3. Срок, в течение которого использование указанных в п. 1 настоящего распоряжения земельных участков в соответствии с их разрешенным использованием будет невозможно или существенно затруднено в связи с осуществлением сервитута – не установлен.

4. Порядок установления зон с особыми условиями использования территорий и содержание ограничений прав на земельные участки в границах таких зон установлен Постановлением Правительства РФ от 24.02.2009 № 160 «О порядке установления охранных зон объектов электросетевого хозяйства и особых условий использования земельных участков, расположенных в границах таких зон».

5. Плата за публичный сервитут устанавливается в соответствии с Федеральным законом от 29.07.1998 № 135-ФЗ (ред. от 19.12.2022) «Об оценочной деятельности в Российской Федерации» и методическими рекомендациями, утвержденными приказом Минэкономразвития России от 04.06.2019 № 321, а также в приложении № 3 к настоящему распоряжению.

6. Комитету имущественных отношений администрации Пермского муниципального округа в течение 5 рабочих дней со дня подписания настоящего распоряжения:

6.1. направить настоящее распоряжение в Управление Федеральной службы государственной регистрации, кадастра и картографии по Пермскому краю;

6.2. направить настоящее распоряжение в ПАО «Россети Урал».

6.3. разместить настоящее распоряжение на официальном сайте Пермского муниципального округа в информационно-телекоммуникационной сети «Интернет» ([www.permokrug.ru](http://www.permokrug.ru)).

7. ПАО «Россети Урал» привести земельные участки в состояние пригодное для использования в соответствии с разрешенным использованием в срок не позднее 3 (трех) месяцев после завершения строительства или эксплуатации инженерного сооружения, для размещения которого был установлен публичный сервитут.

8. Настоящее распоряжение вступает в силу со дня его подписания.

9. Контроль исполнения распоряжения возложить на заместителя председателя комитета М.В. Королеву.

Председатель комитета

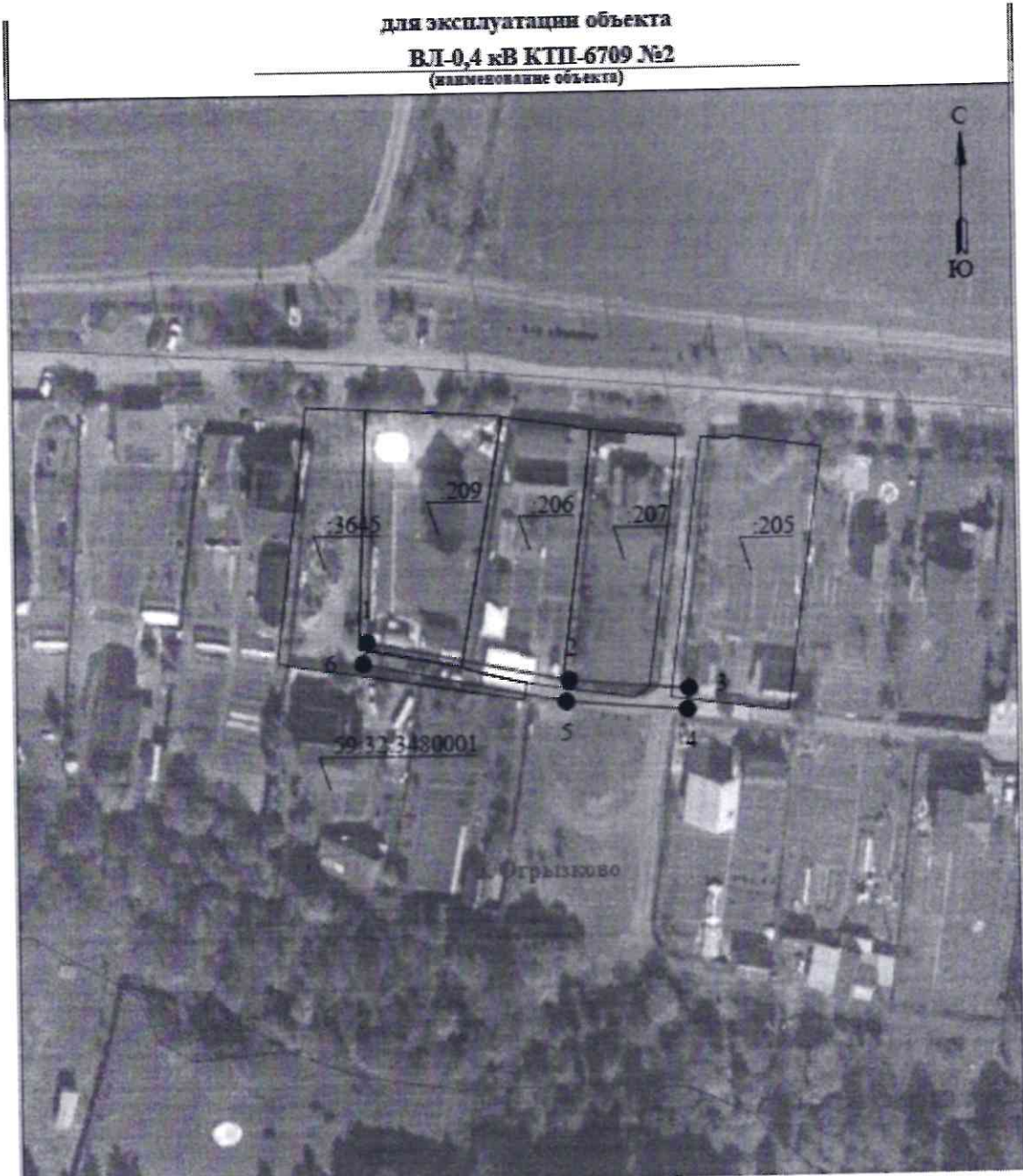


Е.А. Демидова

Приложение № 1  
 к распоряжению  
 комитета имущественных  
 отношений администрации  
 Пермского муниципального округа  
 от 15.10.2024 № 3507

## СХЕМА РАСПОЛОЖЕНИЯ ГРАНИЦ ПУБЛИЧНОГО СЕРВИТУТА

для эксплуатации объекта  
**ВЛ-0,4 кВ КТП-6709 №2**  
 (наименование объекта)



Используемые условные знаки и обозначения:

Масштаб 1:1000

	- обозначение характерной точки границы устанавливаемого публичного сервитута		- граница земельного участка, зонирования в зоне публичного сервитута
	- границы земельных участков, зонирования в зоне публичного сервитута		- ось линии, контур объекта
	- граница административного квартала		- граница устанавливаемого публичного сервитута
	- номер административного квартала		
	- кадастровый номер земельного участка		

Приложение № 2  
к распоряжению  
комитета имущественных  
отношений администрации  
Пермского муниципального округа  
от 15.10.2024 № 3507

## ОПИСАНИЕ МЕСТОПОЛОЖЕНИЯ ГРАНИЦ ПУБЛИЧНОГО СЕРВИТУТА

Сведения о местоположении границ объекта					
1. Система координат МСК-59, зона 2					
2. Сведения о характерных точках границ объекта					
Обозначение характерных точек границ	Координаты, м		Метод определения координат характерной точки	Средняя квадратическая погрешность положения характерной точки (М), м	Описание обозначения точки на местности (при наличии)
	X	Y			
1	2	3	4	5	6
1	507556.65	2237983.43	Метод спутниковых геодезических измерений (определений)	0.10	–
2	507549.18	2238020.50	Метод спутниковых геодезических измерений (определений)	0.10	–
3	507547.39	2238042.57	Метод спутниковых геодезических измерений (определений)	0.10	–
4	507543.40	2238042.25	Метод спутниковых геодезических измерений (определений)	0.10	–
5	507545.21	2238019.94	Метод спутниковых геодезических измерений (определений)	0.10	–
6	507552.73	2237982.64	Метод спутниковых геодезических измерений (определений)	0.10	–

1	507556.65	2237983.43	Метод спутниковых геодезических измерений (определений)	0.10	–
3. Сведения о характерных точках части (частей) границы объекта					
Обозначение характерных точек части границы	Координаты, м		Метод определения координат характерной точки	Средняя квадратическая погрешность положения характерной точки (М), м	Описание обозначения точки на местности (при наличии)
	X	Y			
1	2	3	4	5	6
–	–	–	–	–	–

**Расчет платы  
за публичный сервитут**

Плата за публичный сервитут рассчитана в соответствии с п. 4 ст. 39.46  
Земельного кодекса Российской Федерации на часть земельного участка

1. с кадастровым номером **59:32:3480001:3645:**

- Площадь земельного участка – 753 кв.м.
- Площадь земельного участка, обремененного сервитутом – 77 кв.м.
- Кадастровая стоимость земельного участка – 341 982,48 руб.
- Кадастровая стоимость земельного участка за кв.м. – 454,16 руб/кв.м.
- Срок публичного сервитута – 49 лет
- Стоимость платы за сервитут:  $77*454,16*49*0,01\% = 171,36$  руб.

2. - с кадастровым номером **59:32:3480001:1681:**

- Площадь земельного участка – 6749 кв.м.
- Площадь земельного участка, обремененного сервитутом – 50 кв.м.
- Кадастровая стоимость земельного участка – 2 034 351,07 руб.
- Кадастровая стоимость земельного участка за кв.м. – 301,43 руб/кв.м.
- Срок публичного сервитута – 49 лет
- Стоимость платы за сервитут:  $50*301,43*49*0,01\% = 73,85$  руб.

3. - в кадастровом квартале **59:32:3480001:**

- Площадь земельного участка, обремененного сервитутом – 23 кв.м.
- Удельный показатель кадастровой стоимости – 278,62 руб/кв.м.
- Срок публичного сервитута – 49 лет
- Стоимость платы за сервитут:  $28*278,62*49*0,01\% = 38,23$  руб.

**Размер платы за весь срок сервитута – 283,44 рублей (Двести восемьдесят три  
рубля 44 копейки)**

**Платежные реквизиты**  
для внесения платы за публичный сервитут

**ИНН 5948066481**

**КПП 594801001**

**Наименование получателя** Управление Федерального казначейства по  
Пермскому краю (Комитет имущественных отношений администрации  
Пермского муниципального округа)

**Казначейский счет** 03100643000000015600

**Единый казначейский счет** 40102810145370000048

**Отделение Пермь Банка России // УФК по Пермскому краю г. Пермь**

**БИК** 015773997

**ОКТМО** 57546000

**назначение платежа** плата за публичный сервитут распоряжение от 15.10.2024  
№ 3507

**КБК** 542 1 11 05 410 14 0000 120